

Pflege der Balkonverglasung



Entretien du vitrage de balcon

Reinigung der Gläser

Die Reinigung der Gläser erfolgt mit Wasser oder handelsüblichen Scheibenreinigungsmitteln.

Pflege der Aluminiumprofile

Die Oberflächen können bei Bedarf mit einer gewöhnlichen Autopolitur aufgefrischt werden.

Pflege der Beschlagteile

Es empfiehlt sich die beweglichen Teile nach Bedarf mit Silikon einzusprayen. Hierfür müssen die Laufschienen von Staub und Schmutz vorab befreit werden.

Nettoyage des verres

nettoyer les verres avec de l'eau ou avec les produits de nettoyage usuels pour les vitres.

Entretien des profils en aluminium

Les surfaces peuvent être nettoyées en même temps que les verres. Il ne faut pas utiliser de matériaux ou de produits abrasifs, ni de diluants.

Entretien des ferrements

Il est recommandé, selon besoin, de nettoyer puis de vaporiser du silicone en spray sur les accessoires de roulement et les ferrements. Au préalable il faut aussi enlever la poussière et les saletés dans les glissières.

Vielen Dank, dass Sie sich für eine Balkonverglasung System LUMON entschieden haben. Durch den zusätzlichen, vielseitig nutzbaren Raum wird Ihr Balkon zur geschützten Ganzjahres-Oase. Wir wünschen Ihnen eine freie Aussicht.

Merci d'avoir choisi un vitrage de balcon Lumon. Par ses multiples possibilités d'utilisation votre balcon est devenu une oasis protégée toute l'année. Nous vous souhaitons beaucoup de plaisir.

Ihr Fachbetrieb:

Votre partenaire:

Küchler+ 6056 Kägiswil · OW
Kreuzstrasse 33/35

Wyrsch AG Telefon 041 660 55 10
Telefax 041 660 74 54

info@kuw.ch
kuw.ch

598 215 / 6 / 2004 Änderungen vorbehalten

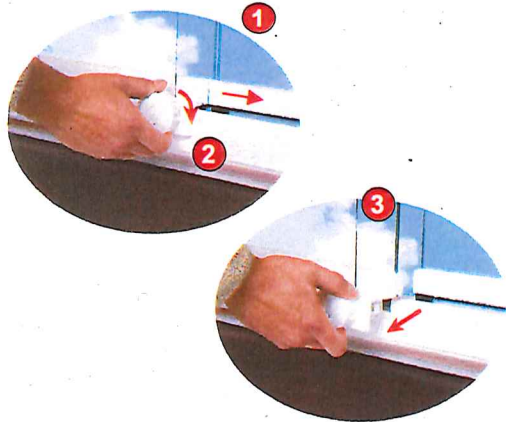
Balkonverglasung System LUMON Vitrage de balcon Système LUMON

Funktion und Pflege Fonctionnement et entretien



Öffnen der Balkonverglasung

Das Öffnen geschieht durch Verschieben der Glaselemente in Richtung des Drehflügels.



Ouverture du vitrage de balcon LUMON

L'ouverture se réalise par le coulisement des éléments vitrés en direction du vantail de stationnement.

Drehflügel öffnen

1. Schiebe-Glaselemente vom Dreh-Glaselement leicht wgschieben, so dass ein Luftspalt entsteht.
2. Obere und untere Verriegelung durch Drehen des Drehknopfes im Uhrzeigersinn entriegeln.
3. Flügel ca. 90 ° öffnen.

Bei geschosshohen Verglasungen erfolgt das Öffnen analog Punkt 2, jedoch über die Einhandmittenverriegelung.

Schliessen: umgekehrte Reihenfolge

Ouverture du vantail de stationnement

1. Déplacer légèrement les vantaux coulissants du vantail de stationnement de manière à former un interstice.
2. Déverrouiller le verrou supérieur et inférieur en tournant le bouton dans le sens des aiguilles d'une montre.
3. Ouvrir le vantail à 90°

Pour des vitrages d'une hauteur d'étage l'ouverture est analogue au point 2, néanmoins par le bouton central.

Fermeture : mêmes manipulations mais en sens inverse

Schiebe-Glaselement öffnen

Jedes Glaselement ist mit einem unteren und oberen Endanschlag versehen.

Das jeweilige Schiebe-Glaselement muss **spürbar** in den Endanschlag **einrasten**, bevor es ausgedreht wird.

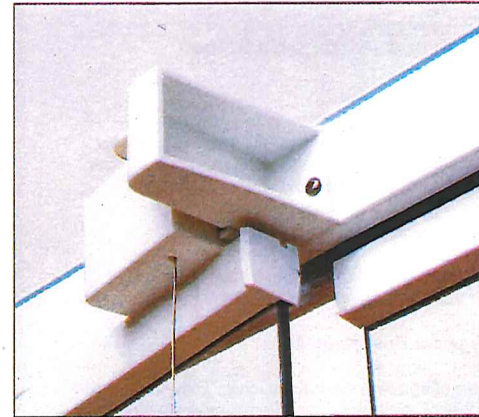
Schliessen: umgekehrte Reihenfolge

Ouverture des vantaux coulissants

Chaque élément coulissant est pourvu d'une butée inférieure et supérieure.

Chaque vantail coulissant doit être **introduit** avec **sensibilité** dans la butée, avant l'ouverture à 90°.

Fermeture : mêmes manipulations mais en sens inverse



Spaltlüftung

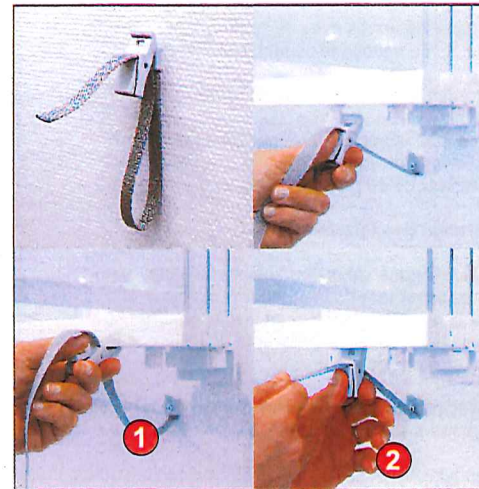
Der Belüftungsarm hat eine Ausnehmung in welche die obere Verriegelung einrastet. Dadurch entsteht eine Spaltöffnung wie auf dem Bild dargestellt.

Die Entriegelung erfolgt wie unter „Drehflügel öffnen“ beschrieben.

Aération contrôlée

Le bras d'aération comprend une encoche pour le verrou supérieur, pour une ouverture partielle comme sur l'illustration.

Déverrouillage décrit dans « ouverture du vantail » (voir point 3)



Sicherung der Glaselemente

Um die Glaselemente zu sichern, ist ein Sicherheitsband vorgesehen, das an der Wand befestigt ist.

1. Kunststoff-Teil an unterem Glashalteprofil einklinken
2. Halteband straffen
3. Sicherung von geschosshohen Elementen

Sécurisation des vantaux

Pour assurer les éléments vitrés, une bande d'immobilisation est fixée contre le mur.

1. Encliqueter la pièce en matière synthétique dans le profilé de maintien de verre inférieure, de manière à assurer l'ensemble de vantaux.
2. Tirer sur la bande d'immobilisation
3. Sécurisation des vantaux hauts d'un étage

